

Baggrundsnotat

Grønt Danmarkskort, Kommuneplan 2021

Formålet med Grønt Danmarkskort

Frederikssund Kommune har ligesom landets øvrige kommuner vedtaget et Grønt Danmarkskort, som viser det samlede naturnetværk i Danmark, og fungerer som en overordnet plan for kommunernes sammenhængende naturudpegninger, så Danmark får en mere robust natur, der giver bedre vilkår for dyre- og plantelivet.

Udpegningerne er langs kommunegrænsen koordineret med udpegninger i nabokommunerne, da Grønt Danmarkskort for Frederikssund Kommune indgår i en sammenhængende plan for hele Danmark. I udpegningerne er der endvidere sket en afvejning af naturinteresserne overfor andre arealinteresser.

Lovgrundlag

Lovgrundlag

Kommuneplanen skal ifølge Planlovens §11a indeholde bestemmelser for varetagelse af naturbeskyttelsesinteresser. De enkelte kommuners udpegninger skal indgå i et nationalt "Grønt Danmarkskort".

Udpegningsgrundlag

Kommunens naturværdier blev gennemgået i 2019, og på baggrund af Miljøstyrelsens vejledning af juni 2017 om Grønt Danmarkskort og naturbeskyttelsesinteresser, kommunens aktuelle viden om naturinteresserne og den statslige kortlægning vedtog byrådet i december 2019 de nuværende udpegninger til Grønt Danmarkskort i Frederikssund Kommunes kommuneplan 2017. I processen indgik endvidere naturrådenes anbefalinger, som i vidt omfang blev indarbejdet.

Metode anvendt til udpegningerne

Alle kommuner har skulle vedtage et opdateret Grønt Danmarkskort, men kommunerne har arbejdet forskelligt med metoderne til udpegningerne, f.eks. langs vandløb. Nogle kommuner har i høj grad fastholdt de tidligere brede udpegninger lavet af amterne, hvor Frederikssund Kommune, og andre kommuner, har behandlet den nye udpegning for naturinteresser mere detaljeret, så der i dag er udpeget ca. 7.100 ha med naturinteresser inden for kommunen, mod tidligere knap 10.000 ha. Det kan yderligere tilføjes, at de nuværende udpegninger med naturinteresser i Frederikssund Kommunes Grønt Danmarkskort omfatter færre landbrugsarealer end den tidligere udpegning.

Udpegningerne til Grønt Danmarkskort omfatter udpegning af *naturområder med særlige naturbeskyttelsesinteresser, potentielle naturområder, økologiske forbindelser og potentielle økologiske forbindelser.*



Særlige naturbeskyttelsesinteresser

Naturområder med særlige naturbeskyttelsesinteresser rummer eksisterende beskyttede naturområder som udgør kernen i kommunens naturværdier.

Nuværende, større naturområder er udpeget ud fra nedenstående metode:

- Alle Natura 2000-områder på land udpeget, herunder øer i Natura 2000-områder, jf. de nationale kriterier fastsat i vejledningen om Grønt Danmarkskort.

Herudover indgår:

- Fredskove over 25 ha (også hvis dele af skoven ligger på den anden side af kommunegrænsen)
- § 3 områder over 25 ha udpeget (også hvis dele af området ligger på den anden side af kommunegrænsen)
- Skove og § 3 områder som tilsammen er større end 25 ha (også hvis dele af området ligger på den anden side af kommunegrænsen)
- Kommunalt og statsligt ejede arealer større end 25 ha, som efter gældende planlægning er sikret som naturområder på anden vis er også taget med (f.eks. kommunalt ejede rekreative arealer med stort naturindhold og arealer opkøbt til statslig skovrejsning).

Udpegningerne af naturområder med særlige naturbeskyttelsesinteresser omfatter således alle større samlede naturområder i kommunen, som er beskyttet af bevaringsbestemmelser. Områderne rummer kommunens større, sikrede naturværdier med stabile bestande af vilde planter og dyr, hvorfra biologisk spredning gerne skal kunne finde sted via økologiske forbindelser.

Julianehøj skov indgår ikke i naturområder med særlige naturbeskyttelsesinteresser, da den ikke er registreret som fredskov. Indtil evt. registrering indgår skoven og arealer ned mod den biologisk vigtige Krogstrup Mose, som potentielt naturområde.

Potentielle naturområder

De potentielle naturområder udgøres af områder som kan udvikles til værdifulde naturområder grundet potentialet og beliggenheden. Udpegningen omfatter primært arealer, der udvider naturområder med særlige naturbeskyttelsesinteresser, men også enkelte områder, som kan danne nye, større, sikrede naturværdier.

Områderne er udvalgt, så der ikke umiddelbart opstår konflikter med private eller offentlige interesser, eller sker begrænsninger af muligheder for udviklingen og vækst i kommunen jf. vejledningen om Grønt Danmarkskort.

Økologiske forbindelser

Økologiske forbindelser rummer eksisterende beskyttede naturområder, som medvirker til at forbinde og skabe sammenhæng mellem naturområder med særlige naturbeskyttelsesinteresser. Da det er eksisterende beskyttet natur der udpeges, er der ofte ikke tale om fysisk sammenhængende korridorer, men om "pletter" af natur, som har en funktion som økologisk forbindelse. Fugle og større landdyr behøver ikke nødvendigvis en sammenhængende naturkorridor for at kunne spredes mellem større levesteder, men det kan være vigtigt, at der ikke er alt for stor afstand mellem f.eks. skjulesteder.

De økologiske forbindelser rummer bl.a. pletter af beskyttet natur og/eller fredskovskov langs med beskyttede vandløb eller mellem naturområder med særlige naturbeskyttelsesinteresser. Beskyttet natur, som ligger i lavbundsområder er også udpeget, hvor den på en gang kan skabe forbindelse mellem naturområder med særlige naturbeskyttelsesinteresser og samtidig give mulighed for f.eks.:

- klimagevinst ved reduceret CO₂-udledning
- tilbageholdelse af regnvand
- reduceret næringsstofbelastning fra dyrkning
- nye rekreative kvaliteter

Potentielle økologiske forbindelser

De potentielle økologiske forbindelser er udlagt på en måde, så de forbinder naturområder med særlige naturbeskyttelsesinteresser med hinanden og skaber yderligere sammenhæng

med eksisterende økologiske forbindelser og potentielle naturområder. Flere af disse områder udgøres af arealer omkring beskyttede vandløb.

6 områder genbehandles i forbindelse med Kommuneplan 2021

Byrådet besluttede i forbindelse med vedtagelsen af Grønt Danmarkskort i december 2019, at følgende 6 arealer i forbindelse med udarbejdelsen af Kommuneplan 2021 skal gennemgå en yderligere, grundig valideringsproces med de relevante, berørte lodsejere om, hvorvidt arealerne skal indgå i Grønt Danmarkskort eller udgå samt med hvilke nærmere afgrænsninger de eventuelt skal indgå.

Det drejer sig om:

- Matr. 13m, Græse By, Græse i Græse Ådal
- Det potentielle naturområde i Vænget
- Potentielle økologiske forbindelser startende ved området omkring Østby Mark og Selsø Sø
- Fastholde de tidligere udpegninger lavet af Frederiksborg Amt ved arealet syd for Strandhøjsvej ved Landerslev Strand
- Fastholde de tidligere udpegninger lavet af Frederiksborg Amt ved Hagerup Å
- Fastholde de tidligere udpegninger lavet af Frederiksborg Amt ved Havelse Mølle

Hvad betyder det at være udlagt i Grønt Danmarkskort?

Udpegnin g til potentiel natur i Grønt Danmarkskort betyder ikke i sig selv, at områderne bliver omdannet til natur. Der er ofte tale om landbrugsområder, og disse vil fortsat kunne drives landbrugsmæssigt uanset udpegnin gen. Evt. kommunale naturprojekter vil blive gennemført efter dialog med den enkelte lodsejer og mod erstatning.

Jf. Kommuneplan 2017 gælder følgende bestemmelser for områder udpeget i Grønt Danmarkskort:

1. Indenfor de udpegede beskyttelsesområder (naturområder med særlige naturbeskyttelsesinteresser, potentielle naturområder og nuværende og potentielle økologiske forbindelser) gælder, at de så vidt muligt bør friholdes for bygninger og anlæg og at nødvendige anlæg skal placeres og udformes med hensyntagen til beskyttelsesinteresserne. I beskyttelsesområderne kan dog etableres stier, anlæg til tilbageholdelse og regulering af vand, mindre støttepunkter for friluftslivet mv.
2. Indenfor beskyttelsesområderne må der ikke lokalplanlægges for formål, der væsentligt forringer naturtilstanden eller vanskeliggør, at områderne senere kan omdannes til naturområder.
3. Beskyttelsesområderne må ikke udpeges til udviklingsområder.
4. Hvor større trafikforbindelser ud fra samlede samfundsmæssige afvejninger anlægges, så de krydser økologiske forbindelser og potentielle økologiske forbindelser, skal der etableres afværgeforanstaltninger f.eks. i form af faunapassager.
5. Realiseringen af Grønt Danmarkskort vil ske over tid gennem naturgenopretning, nye naturprojekter, etablering af erstatningsnatur, retablering af råstofgrave til natur mv. I prioriteringen vil indgå dels de potentielle naturværdier, der kan opnås, dels de drifts- og anlægsudgifter, der vil være forbundet med realiseringen.

Kommuneplan 2017 uddyber ovenstående i redegørelsen nedenfor:

Tilladelser til ændringer af tilstanden eller arealanvendelsen inden for de udpegede biologiske beskyttelsesområder kan gives under hensyntagen til de berørte naturtyper og arter og under forudsætning af at nye bygninger, anlæg mv. placeres og udformes under hensyntagen til de biologiske værdier.

Ændringer af tilstanden og arealanvendelsen inden for beskyttelsesområder kan endvidere gennemføres, når der er tale om "væsentlige samfundsmæssige hensyn". Det vil sige, når byggeri og anlæg, som ikke er nødvendigt for landbrug, skovbrug og fiskeri, er nødvendigt ud fra almene interesser. Med "samfundsmæssige hensyn" forstås således ikke kun større samfundsmæssigt nødvendige anlæg såsom trafik- og forsyningsanlæg, men også andre

offentlige og private anlæg, som kommunen som sektormyndighed for naturbeskyttelse vurderer planlægningsmæssigt velbegrundede.

Ved ændringer begrundet i væsentlige samfundsmæssige hensyn skal der ske en vurdering af, hvordan nye bygninger, anlæg mv. hensigtsmæssigt kan placeres og udformes under hensyntagen til landskabs-, natur- og kulturværdierne i det konkrete beskyttelsesområde.

Ved anlæg af stier, rekreative anlæg eller andre trafikskabende projekter i de udpegede beskyttelsesområder er det vigtigt at tage hensyn til, om anlæggene tilsidesætter væsentlige biologiske interesser. I enkelte tilfælde kan det være nødvendigt helt at forbyde færdsel. I områder med ynglende fugle kan det være nødvendigt at forbyde færdsel i yngleperioden.

Om udpegningen i de 6 områder til behandling

1. Matrikel 13m, Græse By, Græse i Græse Ådal



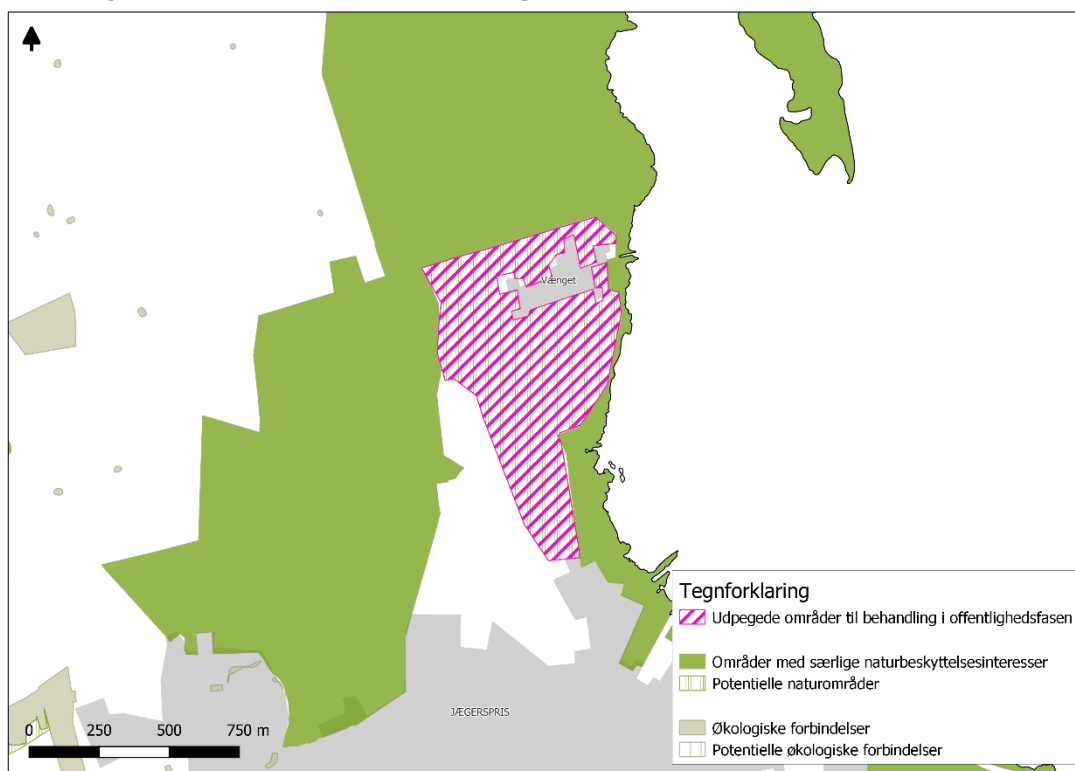
Området indgår i dag ikke i udpegningen af Grønt Danmarkskort i Kommuneplan 2017. Administrationen anbefaler, at arealet inddrages i Grønt Danmarkskort som *område med særlige naturbeskyttelsesinteresser* i forbindelse med vedtagelsen af Kommuneplan 2021.

Området bør inddrages, da det vil indgå i et større offentligt registreret naturområde, Græse Ådal, og det grænser op til det offentlige vandløb Græse Å. Ejendommen indgår desuden i området for den grønne udviklingsplan for Græse Ådal.

Området indgår endvidere i lokalplan nr. 2, hvor området er udlagt til offentlige formål og kun må anvendes til bypark og lignende rekreative anlæg.

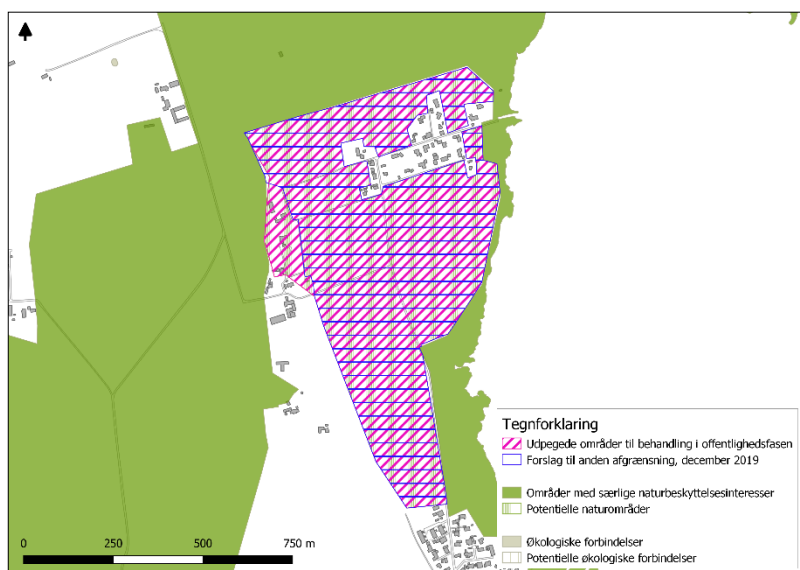
Derudover gør områdets placering det vanskeligt at sikre mod fremtidige oversvømmelser, og området har således været oversvømmet to gange siden 2013.

2. Det potentielle naturområde i Vænget



Arealet er i Kommuneplan 2017 udlagt til *potentielle naturbeskyttelsesinteresser*. Det er områder, der har potentiale og beliggenhed til at udvikle sig til værdifulde naturområder. Det kan være nærhed til eksisterende værdifuld natur eller mulighed for helt ny natur.

Administrationen anbefaler, at den nuværende udpegning fastholdes eller tilpasses til det alternative udpegningsforslag der blev forelagt byrådet i december 2019 (<https://www.frederikssund.dk/Politik/Dagsordener-og-referater/Byraadets-moeder/2019-12-18/referat> sag nr. 249), hvor det blev foreslået at udtage de enkeltliggende boliger mod vest af udpegningsen. Ved etablering af potentiel natur er det meget omkostningsfuldt at etablere dette på arealer med eksisterende boliger, der er derfor ingen særlig grund til at inddrage arealet mod vest med boliger.



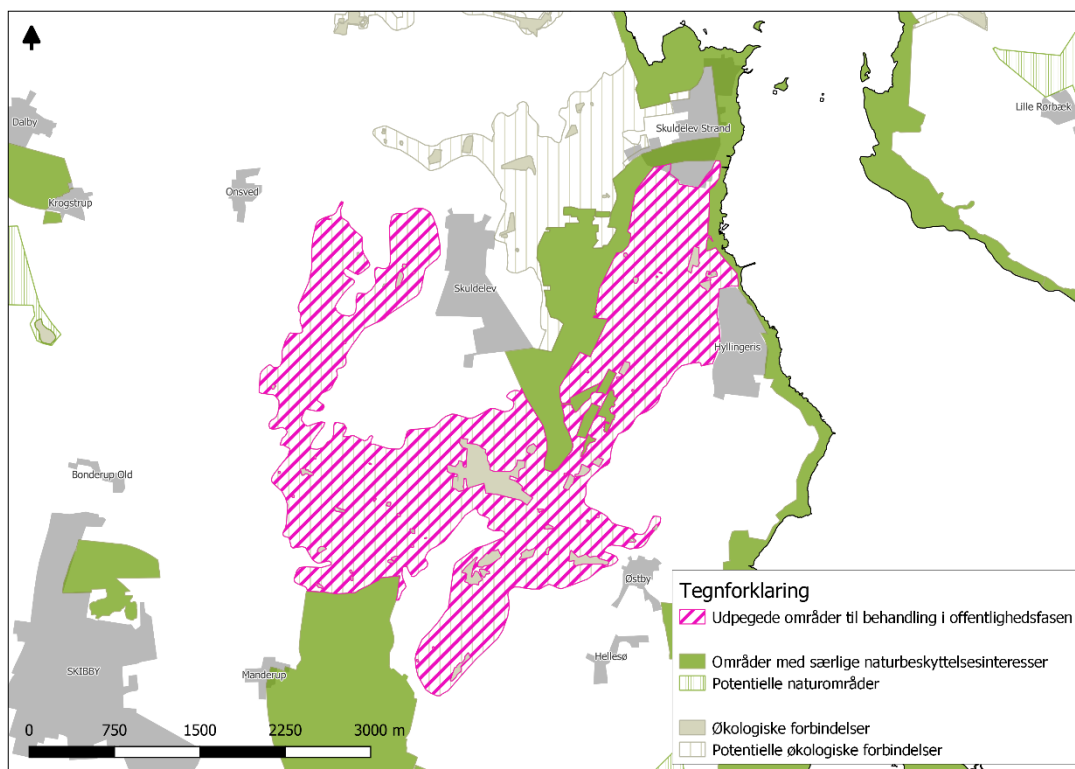
Det potentielle naturområde i Vænget er et lavbundsområde (ligger i kote 0,5-2,5 meter), og arealet er delvist dækket af strandbeskyttelse. Et evt. naturgenopretningsprojekt vil kunne skabe forbindelse mellem fredskoven mod vest og Natura 2000 området (Roskilde fjord) med strandenge mod øst.

Ligeledes vil der skabes en sammenhæng mellem strandengene syd og nord for Vænget. Særligt strandengene nord for Vænget har en høj naturværdi (HNV værdi).

Arealet anvendes i dag primært til landbrug. Ved ophør af dyrkning og overgang til ekstensiv drift med kvægafgræsning og høslæt vil området ud mod fjorden kunne udvikle sig til en mosaik af strandeng og rigkær. Længere inde mod skoven vil ferske enge kunne udvikles.

Arealet er desuden udpeget som område med naturbeskyttelsesinteresser af "Det lokale naturråd for Nordsjælland".

3. Potentielle økologiske forbindelser startende ved området omkring Østby Mark og Selsø Sø



Området er i Kommuneplan 2017 udlagt til *potentiel økologisk forbindelse*, der forbinder naturområder med særlige naturbeskyttelsesinteresser med hinanden og skaber yderligere sammenhæng med eksisterende økologiske forbindelser og potentielle naturområder.

Administrationen anbefaler, at den nuværende udpegning fastholdes, idet udpegningen følger de overordnede kriterier for potentiel økologisk forbindelse. Tages dele af området således ud af udpegningen, skal der argumenteres herfor, så udpegningen fortsat overholder Miljøstyrelsens vejledning fra juni 2017

https://mst.dk/media/133265/groentdanmarkort_vejledning.pdf .

De potentielle økologiske forbindelser udpeges for at skabe forbindelse mellem naturbeskyttelsesområder som Natura 2000, § 3 områder, skove m.v. og udpeges ofte langs vandløb. Denne udpegning skaber forbindelse mellem Natura 2000 område Roskilde Fjord, videre langs Skuldelev Ås og Koholmmosen – og strækker sig ned til Selsø Sø (også Natura 2000 med store mængder af ynglende og trækkende fugle).

Både Skuldelev Ås, Koholmmosen og strandene er særligt værdifulde naturområder med høj botanisk værdi.

Skuldelev Ås er nok Danmarks bedst bevarede ås, skabt af smeltevandsaflejringer under isen i istiden. Skuldelev Grusgrav ved Kildeskåret har dybe, klare søer. Områderne benyttes i dag rekreativt.

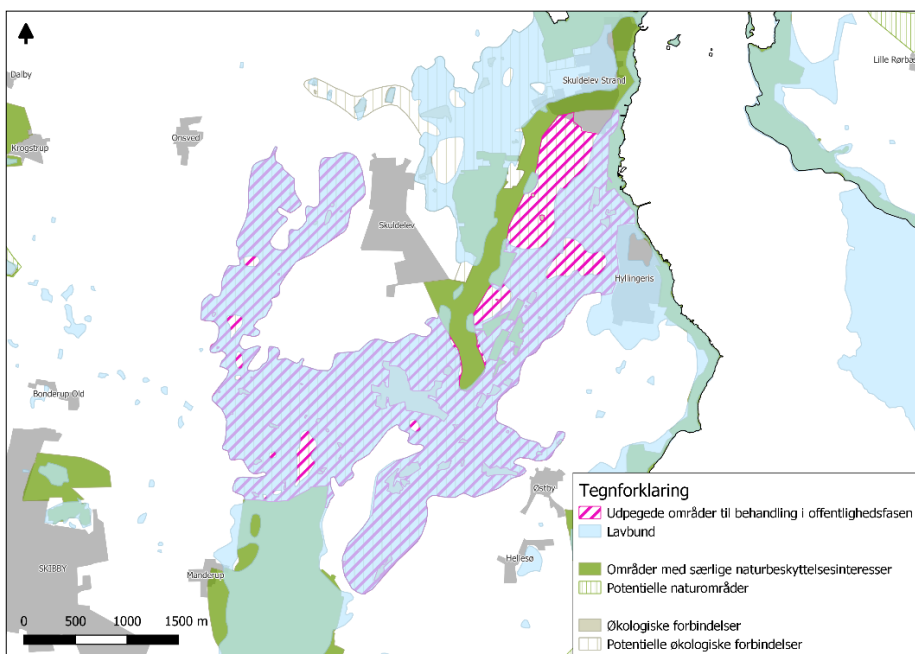
Områdeudpegningen skaber forbindelse mellem flere forskellige § 3 områder med beskyttet natur som sø, mose, enge, strandenge og overdrev, der i dag ligger som isolerede "øer" i det dyrkede landskab.

Udpegningen følger vandløbene: Onsved Stokkebro Rende, Ventegrøften, Dybemosen og Koholmløbet.

Området har således stort potentiale som spredningskorridor mellem flere forskellige naturtyper og dermed for mange forskellige arter af både dyr og planter.

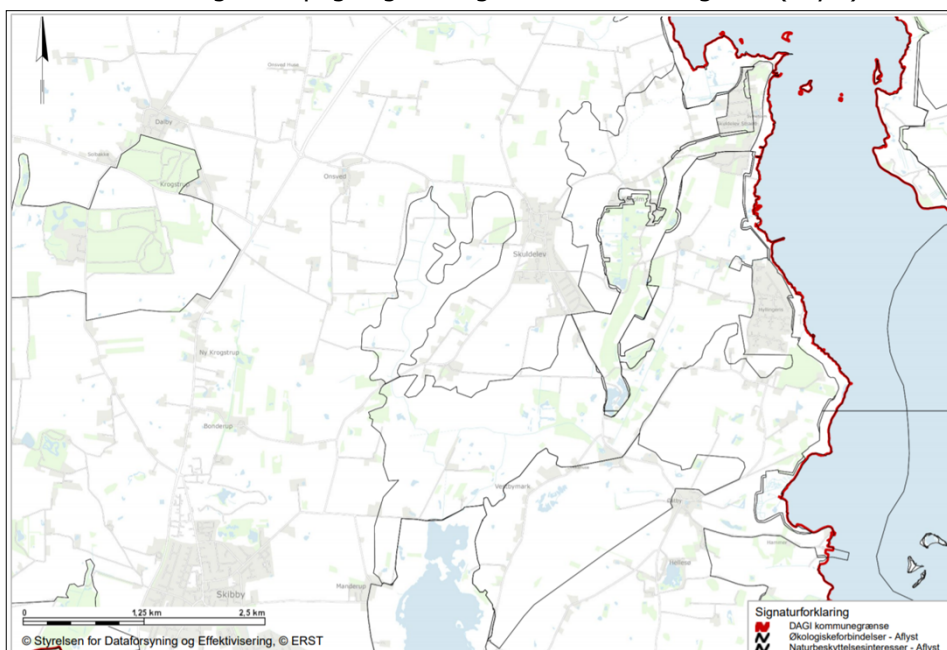
Eventuelle naturgenopretningsprojekter i dette område vil kunne bidrage betydeligt med tilbageholdelse af næringsstoffer til fjorden. Området afvander til den sydlige del af Roskilde fjord, hvor vandudskiftningen er lille og hvor fjorden er mest næringsstofbelastet.

Arealet følger nogenlunde kote 5 rundt i landskabet. Nogle områder ligger i kote 0-1, og der er et pumpelag i området. Store dele af området er udpeget som lavbundsarealer. Nogle af områderne i lavbundsområdet ligger i en højere kote, men er alligevel med i lavbundsområdet. De højreliggende områder vil blive isoleret, hvis vandet hæves i en evt. naturgenopretning.

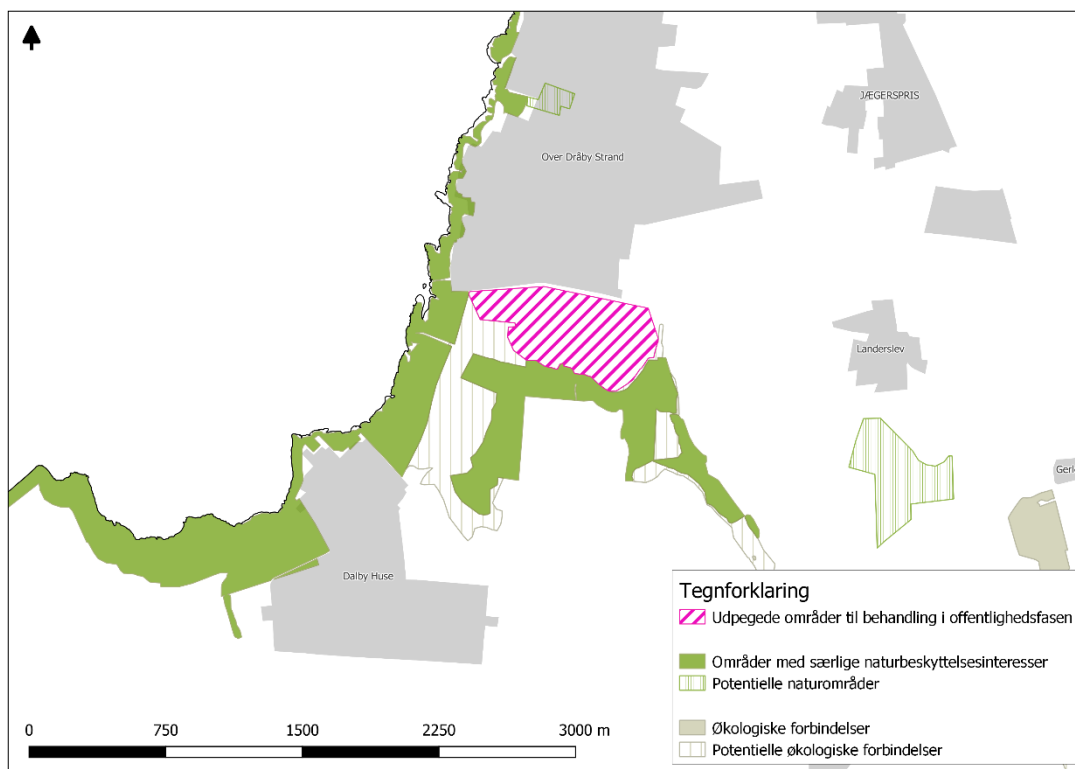


Området er i øvrigt udpeget som værdifuldt geologisk område og nationale kystlandskaber, og endvidere beskyttet landskab i landskabsudpegningerne.

Kort over den tidligere udpegning foretaget af Frederiksborg Amt (aflyst):



4. Den tidligere udpegning lavet af Frederiksborg Amt ved arealet syd for Strandhøjsvej ved Landerslev Strand



Området indgår ikke i udpegningen af Grønt Danmarkskort i Kommuneplan 2017.

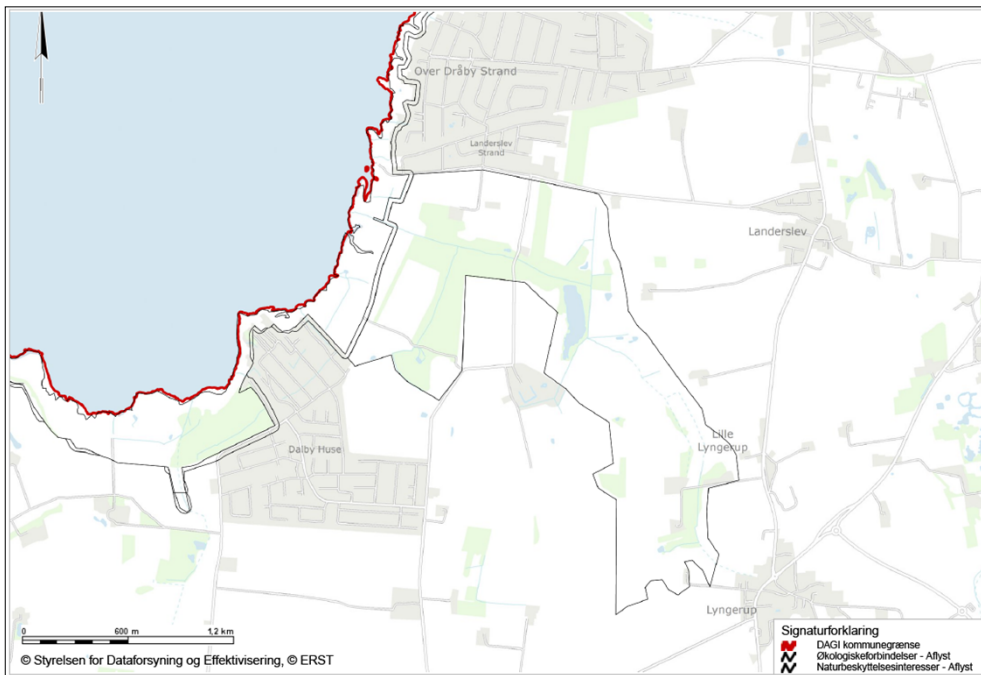
Økologiske forbindelser rummer eksisterende beskyttede naturområder, som medvirker til at forbinde og skabe sammenhæng mellem naturområder med særlige naturbeskyttelsesinteresser. Potentielle økologiske forbindelser forbinder naturområder med særlige naturbeskyttelsesinteresser med hinanden og skaber yderligere sammenhæng med eksisterende økologiske forbindelser og potentielle naturområder.

Den nuværende udpegning af økologisk forbindelse skaber en bred forbindelse (fra 40 m-200 meters bredde) mellem kysten og naturbeskyttelsesområder som § 3 mose og fredskov. Den dækker store dele af strandbeskyttelseszonen og store dele af lavbundsområdet.

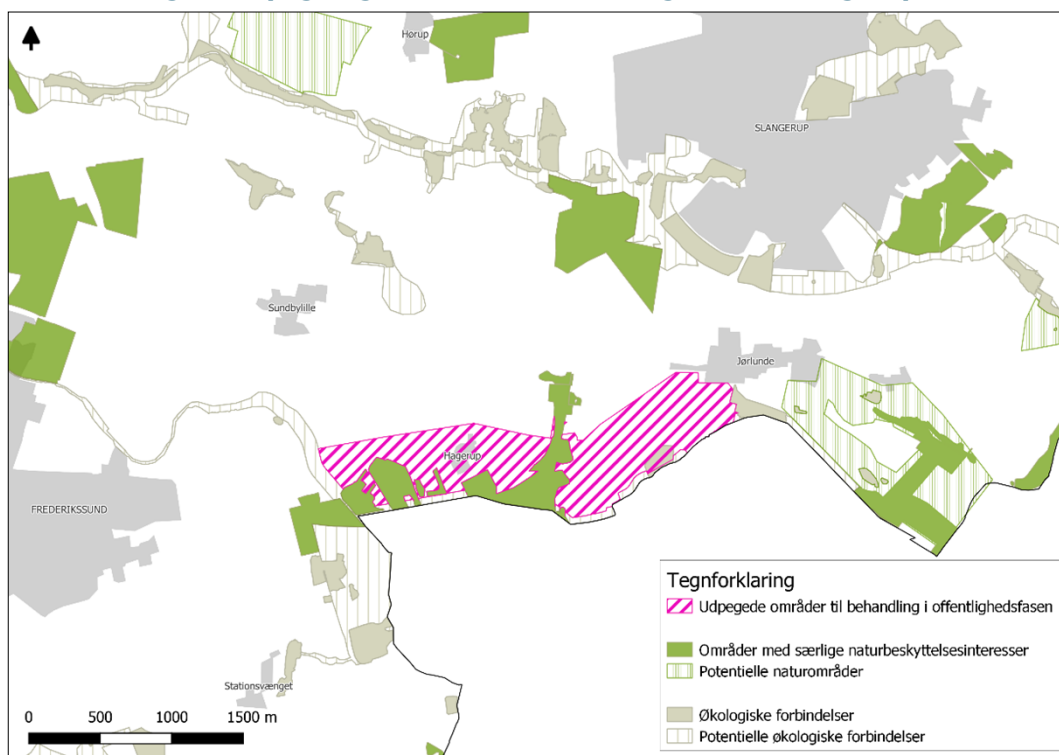
Udpegningen strækker sig ikke op mod sommerhusområdet, da der ikke er "øer" af § 3 natur som kan skabe en økologiskforbindelse mod nord.

Administrationen anbefaler, at den nuværende udpegning i kommuneplan 2017 fastholdes, og området således ikke tilføjes til Grønt Danmarkskort.

Kort over den tidligere udpegning foretaget af Frederiksborg Amt (aflyst):



5. Den tidligere udpegning lavet af Frederiksborg Amt ved Hagerup Å

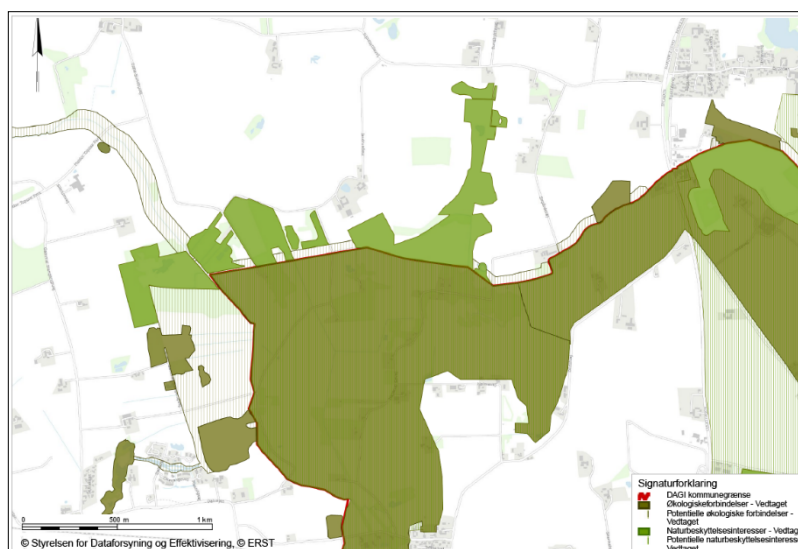


Området indgår ikke i udpegningen af Grønt Danmarkskort i Kommuneplan 2017.

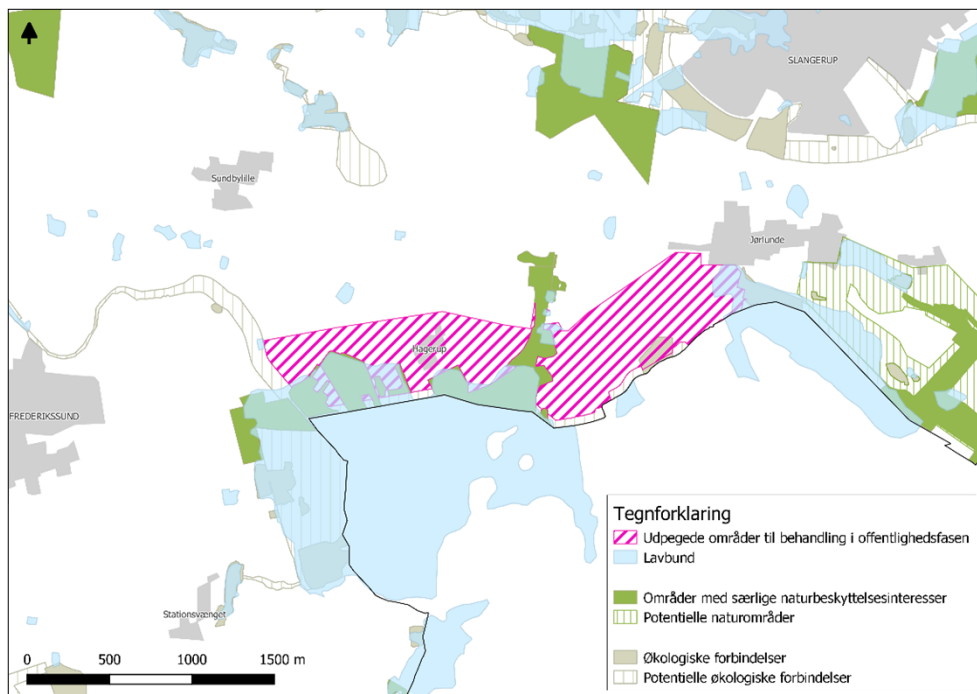
Jf. den overordnede udpegningsmetode er de eksisterende § 3 områder over 25 ha udpeget som naturbeskyttelsesområde. Områderne sammenbindes dels af områder udpeget som økologisk forbindelse og dels af områder udpeget til potentiel økologisk forbindelse.

Den potentielle økologisk forbindelse strækker sig langs Jørlunde Å og Sillebro Å syd for Hagerup og forbinder områder med særlige naturbeskyttelsesinteresser med hinanden og med økologiske forbindelser (§ 3 områder) vest for Jørlunde Å. Udpegning af den potentielle økologiske forbindelse nord for vandløbet er indtegnet i en bredde af ca. 50 meter fra åen. Med den udpegning har administrationen valgt at fokusere på områder med et reelt naturgenopretningspotentiale langs med vandløbet. Amtets tidligere udpegninger langs vandløb var indtegnet med "bred pensel" med ca. 500 m på begge sider af vandløbene og altså en mindre detaljeringsgrad end administrationen anbefaler i dag.

I nabokommunen Egedal er der indtegnet en økologisk forbindelse på og mellem § 3 områderne. Udpegningerne i begge kommuner kan rumme et evt. naturgenopretningsprojekt Hagerup Sø, som der er lavet forundersøgelser til, men som blev opgivet i 2016. Egedal Kommunes udpegning skaber desuden forbindelse fra Hagerup-området og videre ud til Natura 2000 område Roskilde Fjord.



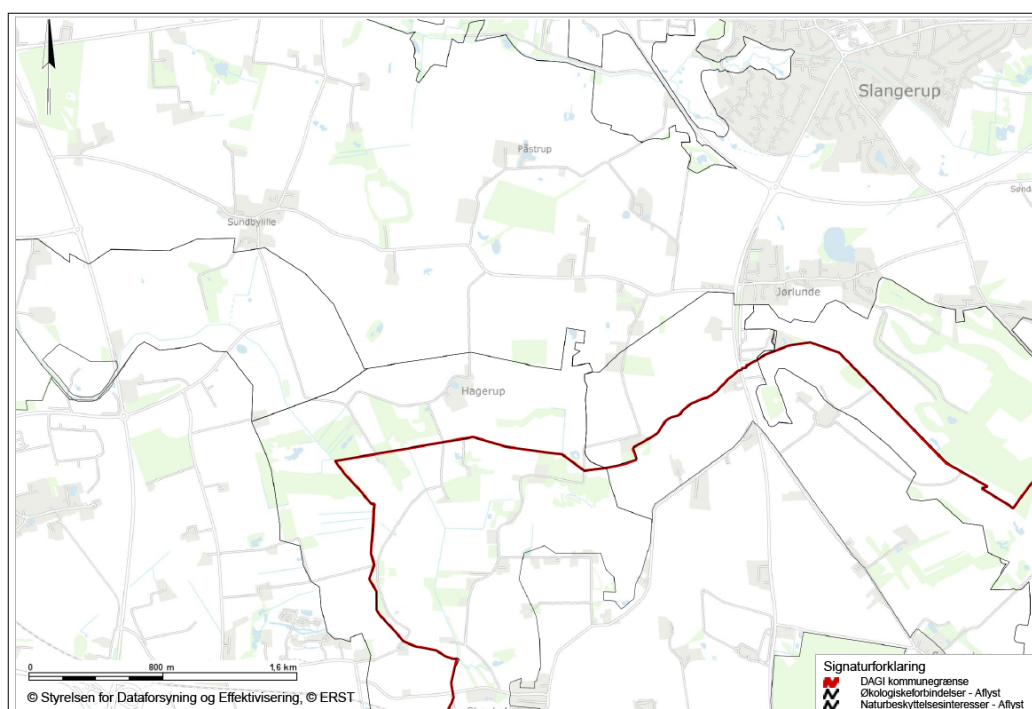
Eventuelle lavbundsområder, der ligger i tilknytning til de udpegede naturområder kunne udpeges som økologisk forbindelse, men de ligger i kote 6-9, og er ikke særligt oplagte som naturgenopretningsområder.



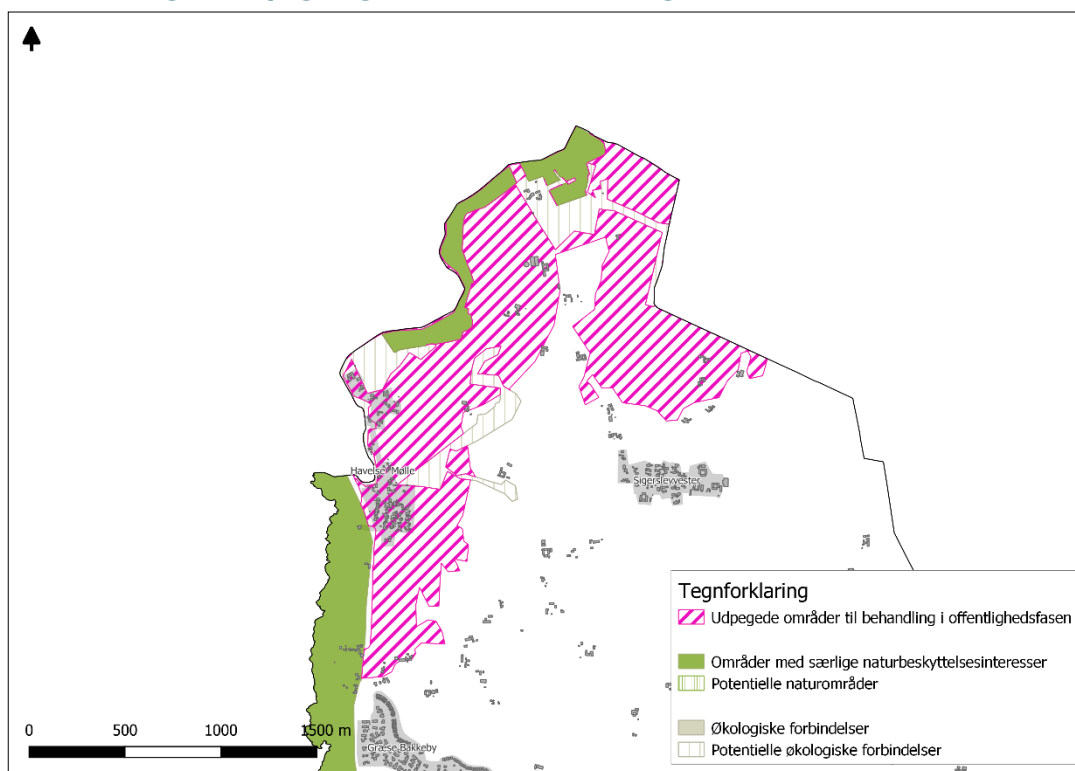
HNV-værdierne ligger omkring 3-6 (på en skala fra 0-14, hvor 14 er det bedste).

Administrationen anbefaler, at den nuværende udpegning i kommuneplan 2017 fastholdes, og området således ikke tilføjes til Grønt Danmarkskort.

Kort over den tidligere udpegning foretaget af Frederiksborg Amt (aflyst):



6. Den tidligere udpegning lavet af Frederiksborg Amt ved Havelse Mølle



Området indgår ikke i udpegningen af Grønt Danmarkskort i Kommuneplan 2017.

Udpegningen omkring området fokuserer på områder med et reelt naturgenopretningspotentiale. Amtets tidligere udpegninger langs vandløb var indtegnet med "bred pensel" med ca. 500m på begge sider af vandløbene og altså med en mindre detaljeringsgrad end administrationen anbefaler i dag.

De eksisterende § 3 områder over 25 ha er udpeget som naturbeskyttelsesområde (se definitionen af særlige naturbeskyttelsesområder).

Udpegningen omkring området er foretaget på baggrund af lavbundsområder og eksisterende § 3 natur og forløber langs Havelse Å og Slangeruprenden i den nordlige og østlige del af udpegningen. Der ligger ikke nogen eksisterende særlige naturbeskyttelsesområder på den østlige side ved kommunegrænsen, så der er ikke nogen yderligere naturområder at skabe forbindelse til ved Slangeruprenden.

Administrationen anbefaler, at den nuværende udpegning i kommuneplan 2017 er tilstrækkelig og derfor fastholdes, og området således ikke tilføjes til Grønt Danmarkskort.

Kort over den tidligere udpegning foretaget af Frederiksborg Amt (aflyst):

